

PROJETO CURRICULAR DE ESCOLA

JUNTOS APRENDEMOS A SER

E. B. RAUL LINDO

2023-2027



ÍNDICE	2	Fundamentação
	3	Diagnóstico
	3	O que pretendemos
	3	Problemas detetados
	3	Atribuir prioridades
	4	Enquadramento legal
	6	Propósito
	7	Missão
	7	Visão
	8	Estratégia
	9	Objetivos
	9	Ações Educativas
	10	Operacionalização
	10	Projetos
	11	Impacto Esperado
	12	Organização das Atividades Educativas
		Proposta de Horário Curricular – Jardim de Infância
		Proposta de Horário Curricular – 1º Ciclo Componentes do Currículo – Carga Horária Semanal Estratégias de
	15	Articulação Curricular
	16	Domínios de Autonomia Curricular / Interdisciplinar
	16	Apoio ao Estudo
	18	Oferta Complementar – “Ser, Estar, Relacionar-se e Compreender-se”
	18	Cidadania e Desenvolvimento
	19	Projetos de Recuperação e Consolidação das Aprendizagens
	19	Quadro de Valor
	20	Atividades de Enriquecimento Curricular
	20	Recursos
	21	Projetos Extracurriculares
	21	Avaliação

JUNTOS APRENDEMOS A SER

“Perceber o que as pessoas sentem, sem que elas o digam, constitui a essência da empatia.”

Daniel Goleman



As emoções são indispensáveis para a ação e interação interpessoal. Sem elas perderíamos o substrato fundamental do sucesso da vida quotidiana. De facto, as emoções apresentam uma estreita relação com os processos cognitivos, sendo importantes para a capacidade de aprendizagem. A educação emocional tem como objetivo conhecer melhor os fenómenos emocionais: autoestima, emoções, empatia, habilidades sociais, resolução de conflitos, aprender a comunicar, entre outros.

Pretendemos com este projeto partilhar e refletir com a comunidade escolar e educativa, o que são as emoções e, principalmente a inteligência emocional.

Diagnóstico

- Baixa resistência à frustração
- Défice na escuta ativa
- Pouco respeito pelo outro
- Insuficiente autonomia e resiliência

O que pretendemos

- Criar um momento de reflexão e partilha entre todos os agentes educativos – “Tertúlia”;
- Realizar Workshops entre técnicos especializados e os Encarregados de Educação;
- Criar Oficinas de Inteligência Emocional

Problemas Detetados

- Insuficiente autorregulação
- Manutenção da atenção/concentração
- Pouco respeito pelos espaços e equipamentos
- Reduzida empatia pelo outro
- Falta de formação dos Assistentes Operacionais na gestão de conflitos

Atribuir prioridades

- Bem-estar emocional e social;
- Autonomia e responsabilidade;
- Cidadania ativa, inovadora, esclarecida e empreendedora

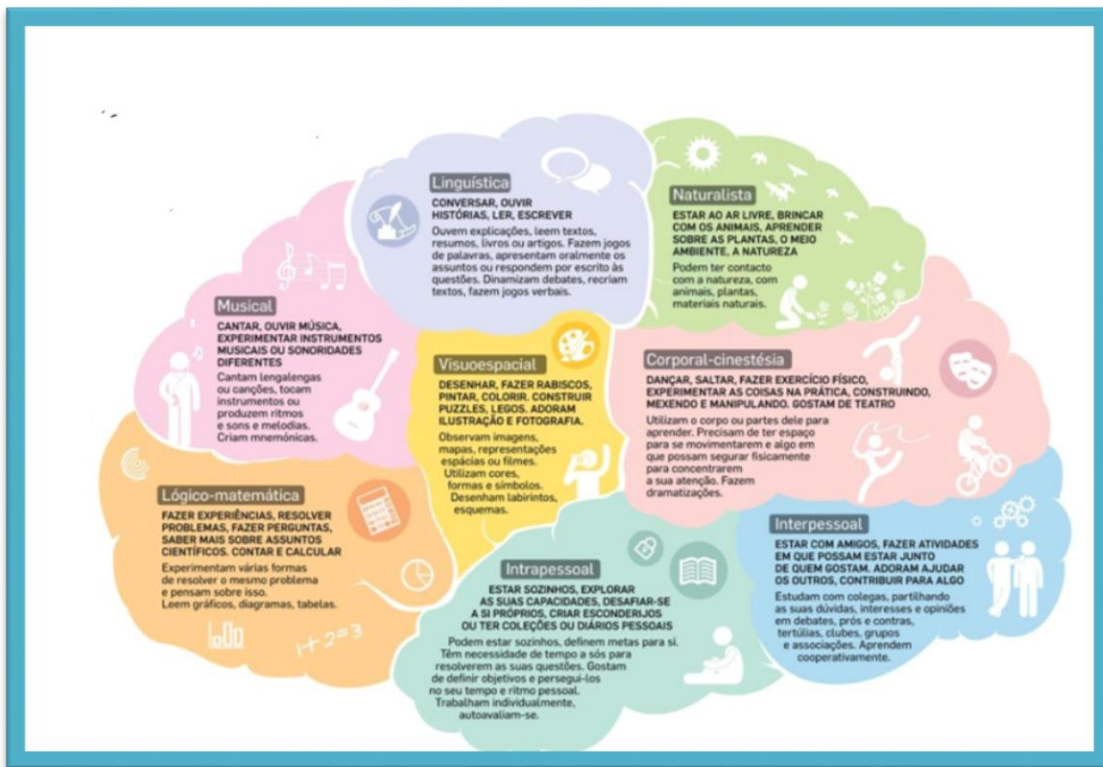
Enquadramento Legal

Este projeto curricular de escola convida a uma viagem interior que desafia a forma como cada um se vê a si mesmo e se relaciona com os outros, tornando-se capaz de, como dizia Gandhi, lutar pela mudança que quer ver no mundo. Ambiciona formar crianças e jovens capazes de cuidar, escutar, confiar e promover a reconciliação construindo pontes, promovendo sempre a dignidade humana, seguindo a filosofia UBUNTU. É um projeto que valoriza a contribuição de cada um, acolhe a riqueza da diversidade, reconhece e respeita o valor de cada nova perspetiva e deixa-se inspirar pelo exemplo de outros.

No âmbito do Perfil dos Alunos à Saída da Escolaridade Obrigatória, do Dec.- Lei nº 55/2018 de 6 de julho, do Dec.- Lei nº 54/2018 de 6 de julho e do Despacho Normativo nº1 F/2016, das Aprendizagens Essenciais e da Estratégia Nacional para a Cidadania, apresentamos a Organização das Atividades Educativas para um horizonte de quatro anos letivos, atendendo aos princípios pedagógicos que melhor enquadram as metas e finalidades do Projeto Educativo do Agrupamento. Os objetivos, as áreas prioritárias de promoção do sucesso e a organização dos tempos escolares são explicitados de acordo com as especificidades da escola e a ocupação dos tempos escolares dos alunos.

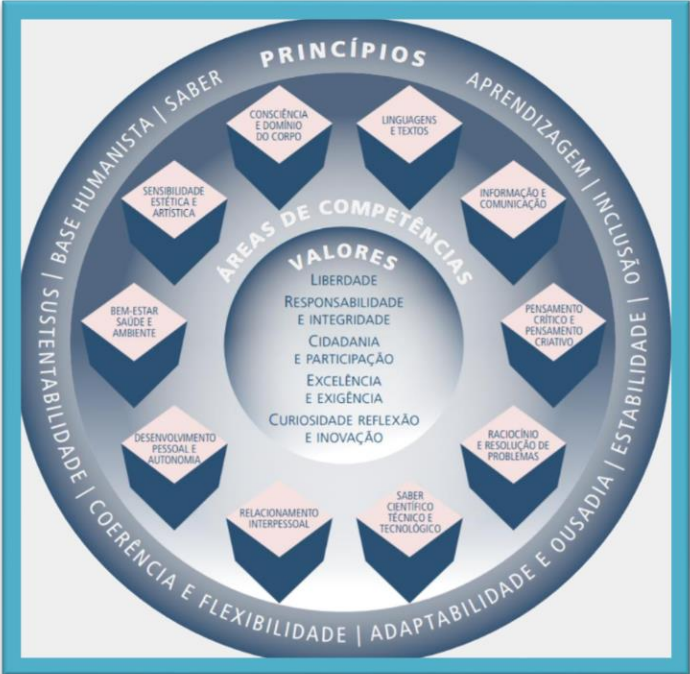
As respostas no âmbito do Programa Crescer e Brincar a Tempo Inteiro, diversificam a oferta educativa, respondem às reais necessidades das famílias garantindo um prolongamento de horário a todas as crianças e famílias que dele necessitem. Contribui para a qualificação do sistema educativo e para a construção de uma escola que reflete o sucesso e o bem-estar da comunidade. Confere uma nova centralidade e um estatuto de referência prosseguindo os princípios de “Cascais Cidade Educadora”. Defende a inclusão e a inovação pedagógica, pensa nas crianças e no seu tempo de permanência na escola, conciliando as necessidades de tempo livre com os horários escolares e cria o projeto das ludobibliotecas escolares destinado a

crianças do Pré-escolar e 1º Ciclo, com abertura à comunidade. Proporcionando a **todas** as crianças experiências/aprendizagens significativas (duradouras, mobilizáveis e transferíveis) que desenvolvam as suas múltiplas inteligências, promovendo a melhoria da qualidade do ensino e da aprendizagem, como se pretende no Perfil dos Alunos à Saída de Escolaridade Obrigatória.



Múltiplas Inteligências

Perfil dos Alunos à Saída da Escolaridade Obrigatória



Propósito

A inteligência emocional é a possibilidade de contribuir para que os alunos se autorregulem a nível emocional, sendo fundamental aprender a lidar com as emoções. Este trabalho deve ser incentivado no seio familiar e na escola que, tal como os conteúdos curriculares, também trabalha as habilidades emocionais. Assim, na escola é essencial que a criança aprenda a lidar com as emoções, para melhor controlar os sentimentos e influenciar positivamente os seus pares.

Segundo Daniel Goleman, a inteligência emocional é a capacidade de reconhecer e lidar com sentimentos e emoções, com o objetivo do desenvolvimento pessoal, que permite um maior entendimento nas relações interpessoais e uma melhor interação nas aprendizagens, podendo sentir, pensar e agir de uma forma mais equilibrada e consciente, promovendo a saúde e o bem-estar.

A autoconfiança é essencial para ajudar a interpretar as próprias emoções e fazer conexões com outros traços da personalidade. Permite também a motivação para atingir objetivos que, depois de identificados, são o suporte para a criação de vínculos.

Segundo Goleman, a inteligência interpessoal deve ser desenvolvida nas crianças de forma sistemática, possibilitando melhores aprendizagens e comportamentos.

Assim, a autoconfiança e os reforços provocam um impacto positivo, que permite à criança/aluno autorregular-se.

Missão

O domínio das competências pessoais e sociais assume, cada vez mais, um papel predominante nos diferentes contextos educacionais. Alunos que saibam gerir as emoções e as relações possibilitam um ambiente mais harmonioso e dota-os de competências em termos emocionais.

O modelo de Goleman define cinco pilares da inteligência emocional, sendo os três primeiros intrapessoais, e os dois últimos, interpessoais:

1. Conhecer as emoções ou autoconsciência (compreender como elas surgem, de onde vêm e de que maneira se manifestam).
2. Controlar as Emoções ou autorregulação.
3. Desenvolver a automotivação.
4. Desenvolver a empatia.
5. Saber relacionar-se.

Este projeto propõe-se proporcionar aos alunos, através de atividades lúdicas, reflexivas e vivenciais, a experimentação de situações diversas e a aplicação dos pilares da inteligência emocional, permitindo que se tornem mais aptos para interagir no e/ou com o mundo.

Visão

Tendo em conta o bem-estar emocional e social, teremos em vista os seguintes propósitos:

- Adquirir múltiplas literacias;
- Ser livre, autónomo, responsável, consciente e empático;
- Ser capaz de lidar com a mudança e com a incerteza;
- Ser capaz de pensar criticamente e autonomamente;
- Valorizar o respeito pelo “Outro”;
- Rejeitar todas as formas de discriminação e de exclusão.

Estratégia

Projeto Curricular Humanista, direcionado ao desenvolvimento da inteligência emocional, que contemple as diferentes Áreas Curriculares, Atividades de Enriquecimento Curricular, Atividades de Animação e Componente de Apoio à Família, em articulação com o Perfil dos Alunos à Saída da Escolaridade Obrigatória, as Aprendizagens Essenciais, a Autonomia e Flexibilidade Curricular, os Objetivos de Desenvolvimento Sustentável, o Referencial de Educação para a Cidadania, a Matriz Curricular, entre outros.

A Autonomia e Flexibilidade Curricular desenvolvida pela escola, perspetiva a construção de uma escola para todos. A articulação transdisciplinar terá como tema integrador “**Ventos de Liberdade**” e visa privilegiar práticas cooperativas, estimular a criatividade, a reflexão, o pensamento crítico e a inteligência emocional. Além disso, procura despertar o interesse nos alunos com conteúdos contextualizados, que possam contribuir para o entendimento do mundo real.

Objetivos

- Cumprir os objetivos mensuráveis estabelecidos no Projeto Educativo do Agrupamento;
- Desenvolver a criatividade, os sentidos estético, psicossocial e emocional nos alunos, favorecendo aprendizagens globais e integradas, através de diversas ofertas educativas e formativas;
- Desenvolver a autonomia, a responsabilização pessoal e comunicação positiva;
- Desenvolver competências de pesquisa, avaliação, reflexão, mobilização crítica e autónoma de informação;
- Potenciar o exercício de Cidadania ativa e de participação social, envolvendo a comunidade educativa;
- Potenciar a utilização das tecnologias da informação e comunicação de forma multidisciplinar, numa dimensão globalizante do ensino.

Ações Educativas

- Abordar os conteúdos de cada área do saber, associando-os a situações e problemas;
- Recorrer a materiais e recursos diversificados;
- Implementar atividades de observação, questionamento da realidade e integração de saberes;
- Organizar e desenvolver atividades cooperativas de aprendizagem, orientadas para a integração e troca de saberes;
- Proporcionar a utilização crítica de fontes de informação e das tecnologias da informação e comunicação;
- Promover atividades que permitam ao aluno fazer escolhas, confrontar pontos de vista, resolver problemas e tomar decisões;
- Criar, na escola espaços e tempos para que os alunos intervenham livre e responsavelmente;
- Incentivar a intervenção positiva no meio escolar e na comunidade.

Operacionalização

- Valorizar a aplicação de várias técnicas, instrumentos e procedimentos diversificados;
- Criar um momento de Partilha desafiante e mobilizadora das diferentes áreas do saber, a nível de escola;
- Saídas de Campo/Aulas ao Ar Livre;
- Visitas de Estudo (virtuais e presenciais);
- Ciências Experimentais;
- Sala de Inovação Educativa (SIE);
- Oficinas direcionadas para a Inteligência Emocional/Bem-estar;
- Assembleias de Escola/Turma;
- Trabalho em Rede.

Projetos

- Projeto de Escola - “Juntos Aprendemos a Ser”
- Programa Saúde Escolar
- Projeto Cultural de Escola
- Programa Eco-Escolas
- Projeto “ Ciência de Palmo e Meio”
- Projeto “Pensamento Computacional, Programação e Robótica” – Causas XXI
- DreamShapper
- Desporto Escolar
- Outros

Impacto

- Cumprimento autónomo de horários da entrada nas atividades da escola (90% alunos);
- Realização de, pelo menos, três aulas ao Ar Livre, por ano letivo (grupo/turma);
- Realização de, pelo menos, nove reuniões de equipa educativa, por ano letivo;
- Realização de, pelo menos, uma exposição de trabalhos/projetos, por ano letivo.

Organização das Atividades Educativas

Proposta de Horário Curricular – Pré-Escolar

Numa construção articulada do saber, em que as áreas devem ser abordadas de uma forma globalizante e integrada, as áreas em que estas aprendizagens estão organizadas, são as seguintes:

- Formação Pessoal e Social;
- Expressão e Comunicação (Conceitos Matemáticos; Linguagem Oral e Abordagem à Escrita; Formação Artística; Educação Física);
- Conhecimento do Mundo (Sensibilização às Ciências).

Horário/Dias da Semana	2ª Feira	3ª Feira	4ª Feira	5ª Feira	6ª Feira
09h00 - 11h00	Componente Letiva	Componente Letiva	Componente Letiva	Componente Letiva	Componente Letiva
11h00 - 11h30	Intervalo				
11h30 - 12h30	Componente Letiva	Componente Letiva	Componente Letiva	Componente Letiva	Componente Letiva
12h30 - 14h00	Almoço				
14h00 - 15h30	Componente Letiva	Componente Letiva	Componente letiva	Componente Letiva	Componente Letiva
15h30 - 18h00	A.A.A.F.				

Proposta de Horário Curricular – 1º Ciclo

Horário/Dias da Semana	2ª Feira	3ª Feira	4ª Feira	5ª Feira	6ª Feira
09h00 - 11h00	Componente Letiva	Componente Letiva	Componente Letiva	Componente Letiva	Componente Letiva
11h00 - 11h30	Intervalo				
11h30 - 13h00	Componente Letiva	Componente Letiva	Componente Letiva	Componente Letiva	Componente Letiva
13h00 - 14h30	Almoço				
14h30 - 15h30	Componente Letiva	Componente Letiva	Componente Letiva	Componente Letiva	Componente Letiva
15h30 - 16h00	Intervalo				
16h00 - 17h00	A.E.C.	A.E.C.	A.E.C.	A.E.C.	A.E.C.
17h00 - 17h30	Tempo de Brincar				

Componentes do Currículo / Carga Horária Semanal

Componentes do Currículo	Carga horária semanal Unidade Letiva 60 minutos	
	1º / 2ºs anos (DL nº 55/2018)	3º / 4º anos (DL nº 55/2018)
Português	7h00	6h30
Matemática	7h00	6h30
Estudo do Meio	3h00	3h00
Inglês	-----	2h00
Educação Artística (Artes Visuais, Expressão Dramática/ Teatro, Dança e Música)	2h	1h30
Educação Física	1h00	1h00
Oferta Complementar: Pensamento Computacional/ Robótica	1h00	1h00
Apoio ao estudo	1h30	1h00
Cidadania e Desenvolvimento	Transversal às componentes do currículo	
TIC	Transversal às componentes do currículo	
Intervalos	2:30h	2:30h
Total	25h00	25h00
EMRC (Inscrição facultativa)	1h00	1h00
Atividades de Enriquecimento Curricular (Inscrição facultativa. Após inscrição, frequência obrigatória)	5h00	5h00

Estratégias de Articulação Curricular

As estratégias de Articulação Curricular a implementar, têm como referencial o Perfil dos Alunos à Saída da Escolaridade Obrigatória, a Cidadania e Desenvolvimento, as Aprendizagens Essenciais, o Currículo a ensinar, a aprender e a avaliar.

A Educação Inclusiva, plasmada no decreto-Lei nº54/2018, advoga a escola como um espaço de socialização cultural onde a aprendizagem é uma ação pessoal mas também com os outros, neste contexto, a sala de aula e os espaços onde decorrem atividades assumem-se como comunidades de aprendizagem.

A concretização destas ações é sustentada através da utilização de modos de intervenção educativa diferenciados, diversificados e flexíveis, assentes na:

- Articulação vertical e horizontal do currículo;
- Seleção das formas e dos meios mais adequados para atingir as finalidades;
- Na definição da gestão flexível do currículo, até 25% da carga horária semanal inscrita nas matrizes curriculares;
- Reuniões informais e formais de Conselho de Docentes.

Domínios de Autonomia Curricular/ Intradisciplinar (DAC)

Áreas de confluência de trabalho interdisciplinar e de articulação curricular, desenvolvidas a partir da matriz curricular-base, tendo por referência os documentos curriculares, em resultado do exercício de autonomia e flexibilidade, sendo esse trabalho desenvolvido em tempos destinados a componentes do currículo, áreas disciplinares.

Na definição da questão flexível do currículo em 25% da carga horária semanal inscrita nas matrizes curriculares para o 1º, 2º, 3º e 4º anos de escolaridade, correspondendo a 5 horas semanais.

Apoio ao Estudo

O Apoio ao Estudo irá funcionar semanalmente, de acordo com a matriz curricular aprovada.

Objetivos

- Desenvolver a capacidade de aprender a aprender;
- Desenvolver a Autonomia;
- Estimular práticas de acesso ao conhecimento científico e de investigação;
- Promover a autoestima, a valorização pessoal e a autoconfiança;
- Criar momentos de reflexão onde se privilegie o desenvolvimento da consciência objetiva;
- Desenvolver capacidades de Autoconhecimento e Autoavaliação.

Calendarização Temática

Outubro – Quem sou Eu?

Novembro/Dezembro – Como me relaciono com o Outro?

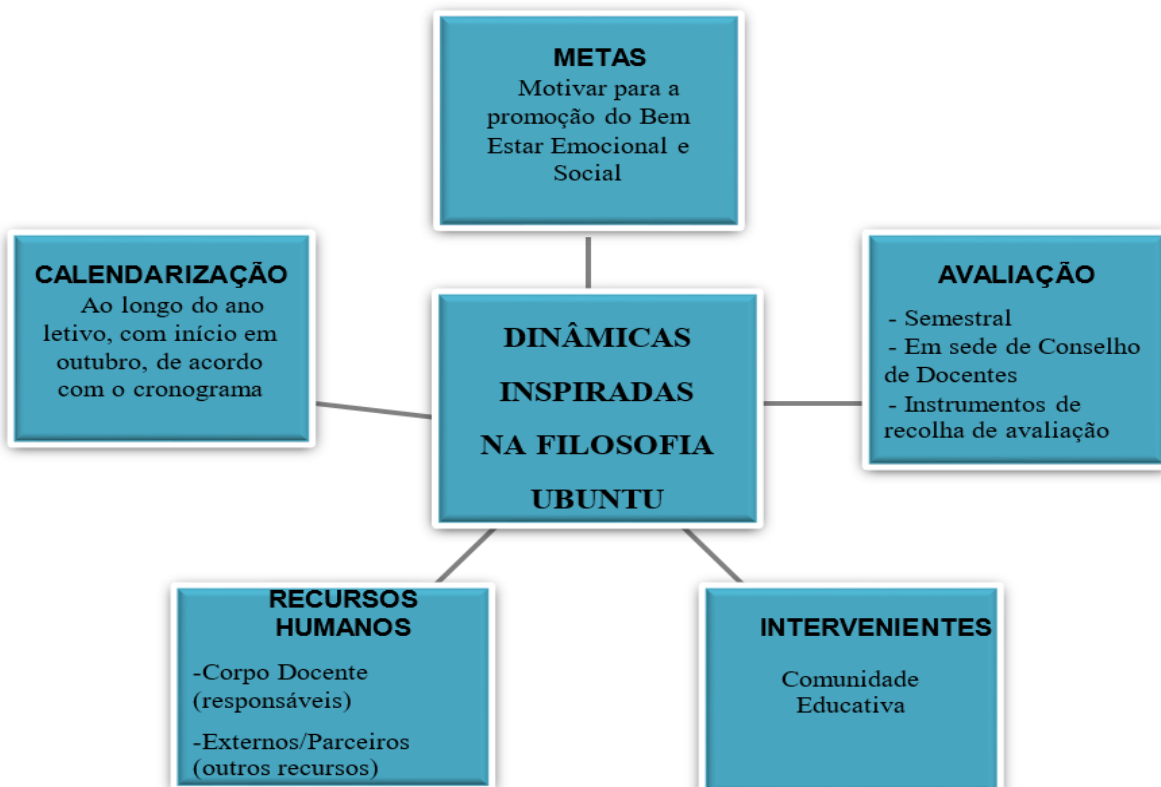
Janeiro/Fevereiro – Como lido com os Desafios?

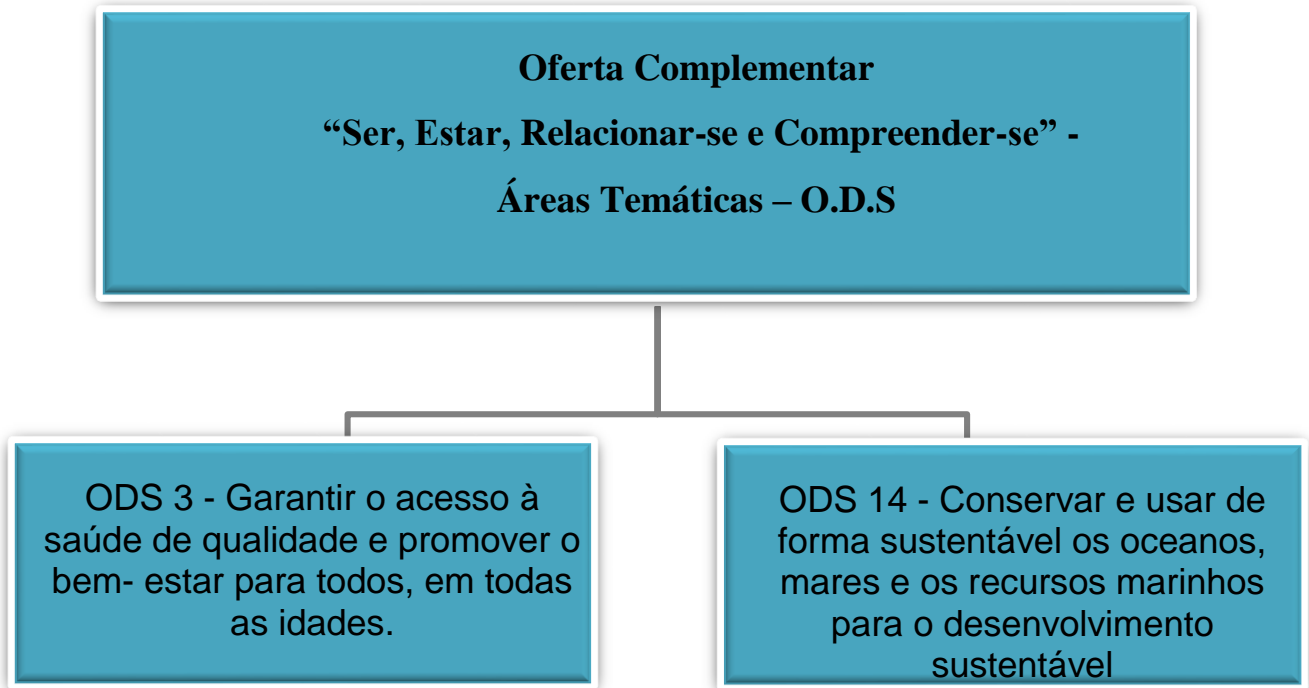
Março/Abril – Que Mundo queremos para Nós?

Maio/Junho – O que posso fazer?

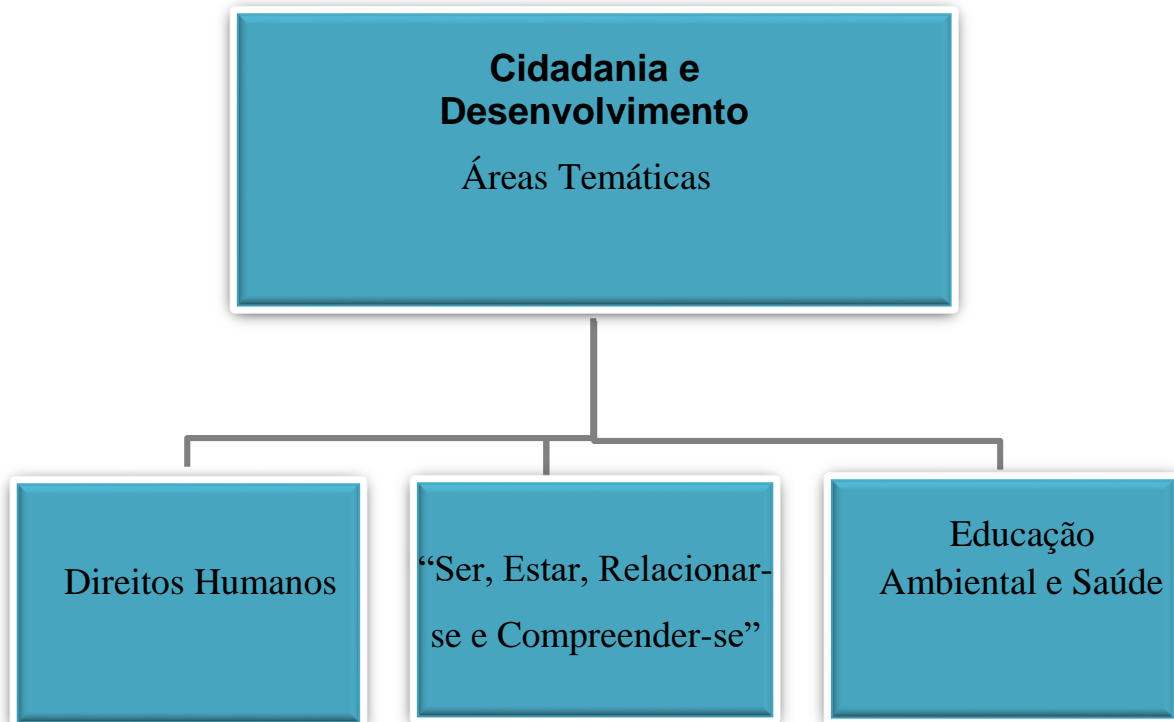
Operacionalização:

- Realização de duas atividades comuns, por tema: a primeira com o par pedagógico e a segunda, envolvendo grupos heterogéneos (desde o Pré-Escolar ao 4º ano).
- Realização de um momento de reflexão e partilha, “Tertúlia”, entre todos os agentes educativos, por semestre.





Cidadania e Desenvolvimento



Cada uma das áreas será lecionada ao longo do ano.

A sua operacionalização é da responsabilidade do professor titular de turma, tendo a duração semanal de 60 minutos.

As áreas temáticas serão abordadas conforme os projetos previstos nos Planos Pedagógicos de Turma.

Projetos de Recuperação e Consolidação das Aprendizagens

Coadjuvação em Sala de Aula

Valorização das experiências e das práticas colaborativas que conduzam à melhoria da aprendizagem:

- Coadjuvação a Português; a Matemática, a Educação Artística e Educação Física, mediante os recursos humanos disponibilizados pela Direção.

Quadro de Valor

O Quadro de Valor pretende promover a reflexão sobre a importância das competências individuais do perfil de cada indivíduo. Visa promover o autoconhecimento e desenvolver a autoconfiança (Empenho, Postura, Autonomia, Empatia, Resiliência, Cooperação, Responsabilidade, Comunicação, entre outros), reconhecer e valorizar o esforço e o exercício de uma Cidadania responsável e ativa, assim como estimular o gosto por aprender.

Atividades de Enriquecimento Curricular - AEC

Parceiro: União de Freguesias Cascais/ Estoril

Modalidade – Funcionamento em oficinas de escolha livre - rotatividade mensal.

Domínio lúdico-artístico.

Objetivos:

- Criar maior autonomia nos alunos;
- Promover uma Cidadania ativa, alicerçada numa cultura que valorize a participação cívica e a responsabilidade social;
- Contribuir ativamente para o aumento dos sentimentos de pertença do indivíduo a um grupo;
- Apoiar o desenvolvimento de projetos de carácter inovador que permitam concretizar os objetivos previstos nos documentos orientadores;
- Envolver a comunidade educativa.

Recursos

Humanos: Alunos; Professores; Técnicos Terapêuticos; Assistentes Operacionais; Equipa de Saúde Escolar; Monitores; União de Freguesias Cascais Estoril; Associação de Pais; Voluntários; outros parceiros.

Materiais: Computadores; quadros interativos; instrumentos musicais; materiais manipuláveis; materiais desportivos; espólio da biblioteca; material lúdico (da ludobiblioteca); jogos de tabuleiro; materiais educativos, multimédia e outros.

PROJETOS EXTRACURRICULARES

Orquestra “Bombolinos”

Judo

Dança Criativa

Avaliação

A mesma será realizada de acordo com os critérios de avaliação aprovados em Conselho Pedagógico e constantes nos respetivos documentos orientadores dos Departamentos (Pré-Escolar e 1ºCiclo) e do Agrupamento de Escolas Ibn Mucana.

